

المناخ الاجتماعي في الحياة المدرسية دراسة أنثروبولوجية في إحدى مدارس الموصل

م. حارث علي العبيدي*

/ /

/ /

ملخص البحث

/ / *

دراسات موصلية ، العدد (٣٥) ، ربيع الاول ١٤٣٣ هـ / كانون الثاني ٢٠١٢

()

-

The social climate in school life
Anthropological study in a school in Mosul

Abstract

A school is an educational institution representing a cultural edifice in the society as it performs many and different functions via it's administrative , scientific , and educational staffs who they work hard to create generations to lead the society institutions through raising them socially , educationally , and scientifically.

It works in two directions : the first one is within the framework of the educational co-ordination to elevate the school position amongst other educational institutions , whereas the second one is within social construction of society , because it is part of the educational organization. Thus , it will embrace many social operations resulting from the interaction of a group of material and moral factors.

Accordingly , the researcher preferred to do this paper to highlight the social reality in schools , including social operations and interactions amongst its individuals and group depending on a network of social relationships. Moreover , they create a specific social climate which might form a framework for the causal relationship between school and society. The researcher depends on the anthropological methodology with all its rules and tools through the researchers co-existence with the research society , in addition to the case study methodology after the selection of research community. This paper includes three sections along with preface and conclusion. The paper concludes, among other conclusions , that a school is a social and educational institution characterized by an integral and social organization along with

supportive roles performing different functions at the level of individual , group , institution, and community. Besides, there is a mutual causal relationship between the school and community with its different organizations and institutions.

field work

social organization

()

()

social interaction

دراسات موصلية ، العدد (٣٥) ، ربيع الاول ١٤٣٣ هـ / كانون الثاني ٢٠١٢

()

()

()

()

"

"

:

..

()

:

()

()

دراسات موصلية ، العدد (٣٥) ، ربيع الاول ١٤٣٣ هـ / كانون الثاني ٢٠١٢

()

status

formal status

()

social position

()

()

social role

()

behavior

()

behavior pattern

()

دراسات موصليّة ، العدد (٣٥) ، ربيع الاول ١٤٣٣ هـ / كانون الثاني ٢٠١٢

()

authority

()

:

()

()

()

()

دراسات موصلية ، العدد (٣٥) ، ربيع الاول ١٤٣٣ هـ / كانون الثاني ٢٠١٢

()

_____.

()

.

:

.

()

)

(

() ()

.

..

conflict

()

cooperation

()

.

دراسات موصليّة ، العدد (٣٥) ، ربيع الاول ١٤٣٣ هـ / كانون الثاني ٢٠١٢

()

social assimilation

()

competition

()

()

:

relation

()

social relation

دراسات موصلية ، العدد (٣٥) ، ربيع الاول ١٤٣٣ هـ / كانون الثاني ٢٠١٢

()

:

..

..

.. /

popular arias

(- -)

دراسات موصلية ، العدد (٣٥) ، ربيع الاول ١٤٣٣ هـ / كانون الثاني ٢٠١٢

()

()
() () ()
() ()
()

-

/

-) . ()

- - - - - - -

() .(- () ()

.

()

.

- - ()

/

:

.. /

()

دراسات موصلية ، العدد (٣٥) ، ربيع الاول ١٤٣٣ هـ / كانون الثاني ٢٠١٢

()

دراسات موصلية ، العدد (٣٥) ، ربيع الاول ١٤٣٣ هـ / كانون الثاني ٢٠١٢

()

()

:

/

*

/

دراسات موصلية ، العدد (٣٥) ، ربيع الاول ١٤٣٣ هـ / كانون الثاني ٢٠١٢

()

/

()

دراسات موصلية ، العدد (٣٥) ، ربيع الاول ١٤٣٣ هـ / كانون الثاني ٢٠١٢

()

- -)

(

دراسات موصلية ، العدد (٣٥) ، ربيع الاول ١٤٣٣ هـ / كانون الثاني ٢٠١٢

()

(- -)

:

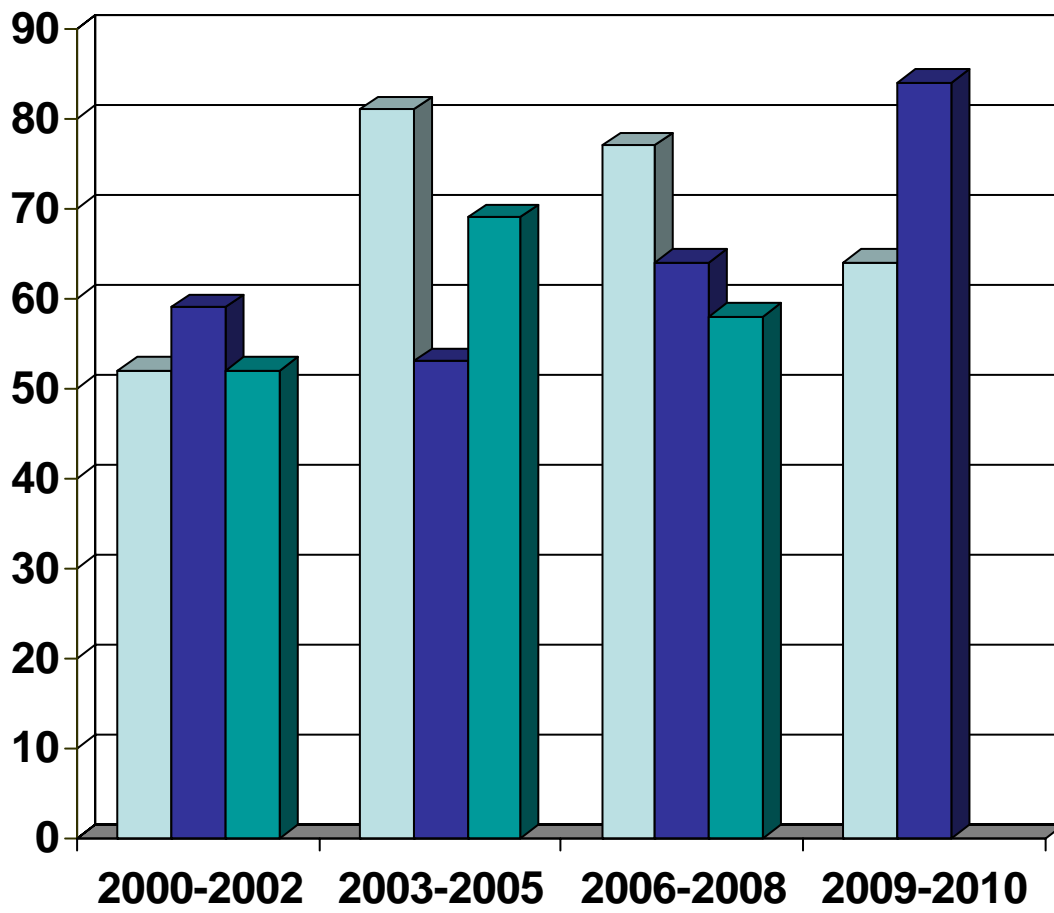
()

:

/

دراسات موصلية ، العدد (٣٥) ، ربيع الاول ١٤٣٣ هـ / كانون الثاني ٢٠١٢

()



()

دراسات موصلية ، العدد (٣٥) ، ربيع الاول ١٤٣٣ هـ / كانون الثاني ٢٠١٢

()



دراسات موصلية ، العدد (٣٥) ، ربيع الاول ١٤٣٣ هـ / كانون الثاني ٢٠١٢

()



دراسات موصلية ، العدد (٣٥) ، ربيع الاول ١٤٣٣ هـ / كانون الثاني ٢٠١٢

()

()

()

()

()

()

()

()

()

()

()

()

()

()

()

()

()

()

()

()

()

()

()

دراسات موصلية ، العدد (٣٥) ، ربيع الاول ١٤٣٣ هـ / كانون الثاني ٢٠١٢

()

()

()

()

()

()

()

()

()

()

()

()

()

()

()

()

()

()

()

*

/ /

()

- / / / /

*

/ / / /

دراسات موصلية ، العدد (٣٥) ، ربيع الاول ١٤٣٣ هـ / كانون الثاني ٢٠١٢

()

دراسات موصلية ، العدد (٣٥) ، ربيع الاول ١٤٣٣ هـ / كانون الثاني ٢٠١٢

()